

РФ
ВОЛГОГРАДСКАЯ ОБЛАСТЬ
СРЕДНЕАХТУБИНСКИЙ РАЙОН
АДМИНИСТРАЦИЯ ГОРОДСКОГО ПОСЕЛЕНИЯ
ГОРОД КРАСНОСЛОБОДСК

ПОСТАНОВЛЕНИЕ

от « 18» января 2023г.

№ 25

О проведении публичных слушаний по проекту генерального плана городского поселения г. Краснослободск Среднеахтубинского муниципального района Волгоградской области

На основании протокола комиссии по подготовке проекта правил землепользования и застройки на территории городского поселения г. Краснослободск Среднеахтубинского муниципального района Волгоградской области от 18.01.2023г, в соответствии с Федеральным законом от 6 октября 2003 года №131-ФЗ «Об общих принципах организации местного самоуправления в Российской Федерации», порядком организации и проведения публичных слушаний по проектам документов в сфере градостроительной деятельности на территории городского поселения г. Краснослободск Среднеахтубинского муниципального района Волгоградской области. Утвержденным решением Думы городского поселения г. Краснослободск от 18.12.2019г №8/26

п о с т а н о в л я ю:

1. Провести с 21 января по 10 февраля 2023 года публичные слушания по инициативе комиссии по подготовке проекта правил землепользования и застройки на территории городского поселения г. Краснослободск Среднеахтубинского муниципального района Волгоградской области по проекту генерального плана городского поселения г. Краснослободск Среднеахтубинского муниципального района Волгоградской области.

2. Определить комиссию по подготовке проекта правил землепользования и застройки городского поселения г. Краснослободск Среднеахтубинского муниципального района Волгоградской области организатором проведения публичных слушаний.

3. Собрание участников публичных слушаний назначить на 10.02.2023г в 17-00 часов в здании администрации городского поселения г. Краснослободск по ул. Октябрьская,22.

4. Организовать экспозицию проекта в здании администрации городского поселения г. Краснослободск Среднеахтубинского муниципального района.

5. Опубликовать оповещение о проведении публичных слушаний по проекту генерального плана городского поселения г. Краснослободск Среднеахтубинского муниципального района Волгоградской области в районной газете «Звезда».

6. Настоящее постановление, оповещение о проведении публичных слушаний и проект генерального плана городского поселения г. Краснослободск Среднеахтубинского муниципального района Волгоградской области подлежат размещению на официальном сайте администрации городского поселения г. Краснослободск Среднеахтубинского муниципального района Волгоградской области.

7. Контроль за исполнением настоящего постановления возложить на первого заместителя главы городского поселения г. Краснослободск Среднеахтубинского муниципального района Солодкова В. А.

Глава

городского поселения

г. Краснослободск



Н.В. Семилетов

ОПОВЕЩЕНИЕ
о начале публичных слушаний

Наименование проекта: проект генерального плана городского поселения г. Краснослободск Среднеахтубинского муниципального района Волгоградской области.

Перечень информационных материалов к проекту:

Карта 1 «Карта планируемого размещения объектов местного значения городского поселения г. Краснослободск Среднеахтубинского муниципального района Волгоградской области»;

Карта 2 «Карта границ населенных пунктов городского поселения г. Краснослободск Среднеахтубинского муниципального района Волгоградской области»;

Карта 3 «Карта функциональных зон территории городского поселения г. Краснослободск населенных пунктов городского поселения г. Краснослободск Среднеахтубинского муниципального района Волгоградской области»;

Проект и информационные материалы к нему будут размещены на официальном сайте администрации городского поселения г. Краснослободск Среднеахтубинского муниципального района Волгоградской области в разделе «Градостроительство», подраздел «Проведение публичных слушаний».

Порядок и сроки проведения публичных слушаний: определен постановлением администрации городского поселения г. Краснослободск Среднеахтубинского муниципального района от 18.01.2023г. №25, порядком организации и проведения публичных слушаний по проектам документов в сфере градостроительной деятельности на территории городского поселения г. Краснослободск Среднеахтубинского муниципального района Волгоградской области, утвержденным решением Думы городского поселения г. Краснослободск от 18.12.2019 №8/26.

Дата, время и место проведения собрания или собраний участников публичных слушаний: 10.02. 2023 года:

– в здании администрации городского поселения г. Краснослободск по адресу:

Место и дата открытия экспозиции или экспозиций проекта: 21.01.2023г. в здании администрации городского поселения г. Краснослободск Среднеахтубинского муниципального района.

Сроки проведения экспозиции проекта: с 21.01.2023г по 10.02.2023г..

Дни и часы, в которые возможно посещение экспозиции или экспозиций: понедельник – четверг 08.00-17.00, пятница 8.00-16.00 перерыв на обед 12.00-13.00.

Порядок, срок и форма внесения участниками публичных слушаний предложений и замечаний, касающихся проекта: в период с 21.01.2023г по 10.02.2023г. участники публичных слушаний имеют право вносить предложения и замечания, касающиеся проекта:

- в письменной форме в адрес администрации городского поселения г. Краснослободск Среднеахтубинского муниципального района Волгоградской области (г. Краснослободск, ул. Октябрьская,22 Email: k.slobod.adm@yandex.ru;

- посредством официального сайта администрации городского поселения г. Краснослободск Среднеахтубинского муниципального района Волгоградской области: krasnoslodsk-admin.ru;

- посредством записи в журнале учета посетителей экспозиции проекта.

ОБЩЕСТВО С ОГРАНИЧЕННОЙ ОТВЕТСТВЕННОСТЬЮ



ВолгаГражданПроект
проектно-изыскательский институт

**ГЕНЕРАЛЬНЫЙ ПЛАН
ГОРОДСКОГО ПОСЕЛЕНИЯ ГОРОД КРАСНОСЛОБОДСК**
Среднеахтубинского муниципального района
Волгоградской области

**01-11/22-ГП.ПЗ.ОЧ
ПОЛОЖЕНИЕ О ТЕРРИТОРИАЛЬНОМ ПЛАНИРОВАНИИ**

Директор

(подпись)
М.П.

А. И. Шкопинский
(инициалы, фамилия)

Волгоград 2022

Состав генерального плана

Обозначение	Наименование	Часть ГП	Кол-во листов
	Основная часть генерального плана	1	31
01-11/22-ГП.ПЗ.ОЧ	Положение о территориальном планировании	1	26
	Графические материалы:	1	5
01-11/22-ГП.К-1	Карта планируемого размещения объектов местного значения поселения, М 1: 25 000	1	1
01-11/22-ГП.К-2	Фрагмент карты планируемого размещения объектов местного значения поселения, М 1: 10 000	1	1
01-11/22-ГП.К-3	Карта границ населенных пунктов, входящих в состав поселения, М 1: 25 000	1	1
01-11/22-ГП.К-4	Карта функциональных зон поселения, М 1: 25 000	1	1
01-11/22-ГП.К-5	Фрагмент карты функциональных зон поселения М 1: 10 000	1	1
	Материалы по обоснованию генерального плана	2	36
01-11/22-ГП.ПЗ.МО	Материалы по обоснованию генерального плана (Пояснительная записка)	2	32
	Графические материалы:	2	4
01-11/22-МО.К-1	Карта современного использования территории, М 1: 25 000	2	1
01-11/22-МО.К-2	Фрагмент карты современного использования территории, М 1: 5 000	2	1
01-11/22-МО.К-3	Карта границ зон с особыми условиями использования территории, М 1:25 000	2	1
01-11/22-МО.К-4	Карта границ территорий, подверженных риску возникновения чрезвычайных ситуаций природного и техногенного характера, М 1:25 000	2	1

Положение о территориальном планировании

Содержание:

№ пп	Наименование раздела	Стр.
1.	Основные положения	4
2.	Цели и задачи территориального планирования	5
3.	Перечень мероприятий по территориальному планированию	6
3.1	Предложения по установлению и изменению границ населенных пунктов Городского поселения город Краснослободск	6
3.2	Параметры планируемого развития функциональных зон	13
3.3	Сведения о видах, назначении и наименованиях планируемых для размещения объектов местного значения Городского поселения город Краснослободск	16
3.4	Сведения о планируемых для размещения на территории поселения объектов федерального и регионального значения	21
3.5	Характеристики развития систем социального, транспортного и инженерно-технического обеспечения территории поселения	23
4.	Реализация генерального плана Городского поселения город Краснослободск	24
5.	Исходно-разрешительная документация и исходные данные, использованные при подготовке генерального плана	25

1. Общие положения

Проект генерального плана Городского поселения город Краснослободск Среднеахтубинского муниципального района Волгоградской области разработан ООО «Проектно-изыскательский институт ВолгаГражданПроект» в соответствии с положениями Градостроительного кодекса Российской Федерации, в рамках договора подряда №28/22 от 21.11.2022г., требований технического задания (Приложение 1 к договору), утвержденного Заказчиком. Заказчик по подготовке проекта генерального плана Городского поселения город Краснослободск – Администрация Городского поселения город Краснослободск Среднеахтубинского муниципального района Волгоградской области.

Работы по подготовке материалов генерального плана выполнены в соответствии с требованиями нормативов градостроительного проектирования федерального, регионального и местного уровня, с учетом положений Схемы территориального планирования Среднеахтубинского муниципального района Волгоградской области, а также Схемы территориального планирования Волгоградской области до 2030 годп, с учетом предложений органов местного самоуправления.

Проект генерального плана подготовлен в целях устойчивого развития территорий, развития инженерной, транспортной и социальной инфраструктур, определения функционального зонирования территории, обеспечения учета интересов граждан Городского поселения город Краснослободск Среднеахтубинского муниципального района Волгоградской области, обеспечения инвестиционного развития поселения. На планируемой территории определено функциональное зонирование, определены места планируемого размещения объектов местного значения в области культуры и искусства, физической культуры и массового спорта, транспортной и инженерной инфраструктур, благоустройства территории, определены приоритеты и параметры развития территории поселения на расчетный срок реализации генерального плана Городского поселения город Краснослободск Среднеахтубинского муниципального района Волгоградской области. Срок реализации мероприятий настоящего генерального плана – 20 лет (до 2042 года).

Графическая часть проекта выполнена с использованием материалов аэрофотосъемки местности, сведений Единого государственного реестра недвижимости (кадастровых планов территории), материалов публичной кадастровой карты.

2. Цели и задачи территориального планирования

Целью разработки проекта генерального плана Городского поселения город Краснослободск Среднеахтубинского муниципального района Волгоградской области является проработка долгосрочной территориальной стратегии сбалансированного социально-экономического развития применительно к территории всего муниципального образования, повышение инвестиционной привлекательности территории, улучшение условий проживания населения, достижения рационального использования природно-ресурсного потенциала, развитие опорной сети территории (транспортной и инженерной систем) применительно к территории городского поселения.

В положениях генерального плана Городского поселения город Краснослободск Среднеахтубинского муниципального района Волгоградской области определено и уточнено функциональное зонирование территории г.Краснослободск, п. Песчанка, п. Вторая Пятилетка, а также за пределами населенных пунктов городского поселения, установлены параметры планируемого размещения объектов местного значения для повышения инвестиционного потенциала территории и условий жизнедеятельности населения, планы по долгосрочному развитию территорий указанных населенных пунктов и реализации генерального плана Городского поселения город Краснослободск Среднеахтубинского муниципального района Волгоградской области.

Для реализации постановленных в рамках договора целей решались следующие основные задачи:

1. Проведение ресурсно-градостроительного анализа территории и потенциала развития экономики Городского поселения город Краснослободск Среднеахтубинского муниципального района Волгоградской области (комплексный анализ природно-ресурсного, экономического, демографического, историко-культурного потенциала) с учетом утвержденных местных нормативов градостроительного проектирования городского поселения и положений Схемы территориального планирования Среднеахтубинского муниципального района Волгоградской области;

2. Выявление ограничений комплексного развития территории, в том числе зон с особыми условиями использования территории (зоны природоохранного назначения, охранные зоны техногенных объектов и объектов культурного наследия);

3. Определение перспектив и основных направлений комплексного развития территории населенных пунктов и поселения в целом (с учетом взаимной увязки интересов перспективного освоения, сельскохозяйственной и природной деятельности для обеспечения устойчивого развития территории);

4. Разработка функционального зонирования территории с учетом сложившейся хозяйственной специализации, задач рационального использования природно-ресурсного потенциала и охраны окружающей среды;

5. Выделение зон размещения объектов местного значения Городского поселения город Краснослободск, объектов местного значения Среднеахтубинского муниципального района Волгоградской области;

6. Уточнение мест планируемого размещения объектов регионального значения, объектов федерального значения, запланированных к размещению и реконструкции в соответствии с актуальными документами территориального планирования;

7. Определение основных направлений развития социальной инфраструктуры в рамках решения вопросов местного значения поселения;

8. Определение направлений реконструкции и развития транспортной и инженерной инфраструктур на основе оценки сложившегося уровня их развития.

3. Перечень мероприятий по территориальному планированию

3.1. Предложения по установлению и изменению границ населенных пунктов

Существующие границы населенных пунктов, входящих в состав Городского поселения город Краснослободск Среднеахтубинского муниципального района Волгоградской области установлены по материалам утвержденного генерального плана поселения, материалам ранее разработанной градостроительной документации применительно к отдельным частям городского поселения, сведениям из кадастровых планов территории, сведениям Единого государственного реестра недвижимости и границам земель различных категорий.

В проектных решениях генерального плана по установлению и изменению границ населенных пунктов были уточнены границы, исправлены неточности кадастрового деления, определены изменения границ в соответствии с параметрами развития территории поселения. Сведения о проектных

предложениях по установлению границ населенных пунктов, а также перечень земельных участков, включаемых в границы и исключаемых из них, представлены в Таблице 1.

Проектные предложения по установлению границ населенного пункта пос. Вторая Пятилетка, являющегося лесным поселком, в данном проекте не приводятся и подлежат уточнению отдельно, согласно п.2 ст. 23 и п. 20 ст.24 Градостроительного Кодекса РФ.

Таблица 1. Проектные решения по установлению границ.

№ п/п	Населенный пункт	Проектные решения	ЗУ, включаемые в границы (исключаемые из границ)	
			Номер участка	Параметры
1	г. Краснослободск		34:28:100007:372 (исключаемый)	3 400 кв. м. Исключение из границ населенного пункта многоконтурного земельного участка
			34:28:100007:373 (исключаемые)	6 700 кв. м. Исключение из границ населенного пункта многоконтурного земельного участка
			34:28:100007:374 (исключаемые)	8 600 кв. м. Исключение из границ населенного пункта многоконтурного земельного участка
			34:28:180001:5 (исключаемые)	15 600 кв. м. Исключение из границ населенного пункта многоконтурного земельного участка
			34:28:100007:850 (исключаемые)	1 611 кв. м. Участок ИЖС, устранение пересечений
			34:28:100028:461 (исключаемые)	8 900 кв. м. Исключение из границ населенного пункта многоконтурного земельного участка
			34:28:100028:460 (исключаемые)	700 кв. м. Исключение из границ населенного пункта многоконтурного земельного участка
			34:28:100028:473 (исключаемые)	307 224,5 кв. м. Исключение из границ населенного пункта

				многоконтурного земельного участка
			34:28:100028:458 (исключаемые)	21 577 кв. м. Исключение из границ населенного пункта многоконтурного земельного участка
			34:28:100028:459 (исключаемые)	100 кв. м. Исключение из границ населенного пункта многоконтурного земельного участка
			34:28:100012:230 (исключаемые)	27 900 кв. м. Исключение из границ населенного пункта многоконтурного земельного участка 34:28:000000:140
			34:28:100012:231 (исключаемые)	100 кв. м. Исключение из границ населенного пункта многоконтурного земельного участка 34:28:000000:141
			34:28:100012:232 (исключаемые)	800 кв. м. Исключение из границ населенного пункта многоконтурного земельного участка 34:28:000000:141
			34:28:100012:233 (исключаемые)	2 700 кв. м. Исключение из границ населенного пункта многоконтурного земельного участка 34:28:000000:141
			34:28:100028:1288 (исключаемые)	866 кв. м. Участок ИЖС, устранение пересечений
			34:28:100020:5213 (исключаемые)	53 000 кв. м. Исключение из границ населенного пункта земель государственного лесного фонда 34:28:000000:4820/2
			34:28:100020:5214 (исключаемые)	171 000 кв. м. Исключение из границ населенного пункта земель государственного лесного фонда 34:28:000000:4820/2

			34:28:100028:235 (исключаемые)	7 244,27 кв. м. Исключение из границ населенного пункта многоконтурного земельного участка 34:28:000000:67
			34:28:100012:140 (исключаемые)	22 100 кв. м. Устранение пересечений с государственным лесным фондом
			34:28:100012:147 (исключаемые)	8 320 кв. м. Устранение пересечений с государственным лесным фондом
			34:28:100012:326 (исключаемые)	7 412 кв. м. Устранение пересечений с государственным лесным фондом
			34:28:100028:2667 (включаемые)	321 700 кв. м. Для комплексного освоения в целях жилищного строительства, в том числе строительства малоэтажного жилья
			34:28:100002:22 (включаемые)	2 019, 1 кв. м. Под жилищное строительство
			34:28:100002:23 (включаемые)	2 019, 1 кв. м. Под жилищное строительство
			34:28:100003:252 (исключаемые)	2 000 кв. м. Исключение из границ населенного пункта земель государственного лесного фонда
			34:28:100003:268 (исключаемые)	2 000 кв. м. Исключение из границ населенного пункта земель государственного лесного фонда
			34:28:100003:126 (исключаемые)	6 889 кв. м. Устранение пересечений с государственным лесным фондом 34:28:000000:453
			34:28:100003:281 (исключаемые)	5 000 кв. м. Устранение пересечений с государственным лесным фондом 34:28:000000:453

			34:28:100003:285 (исключаемые)	1 000 кв. м. Устранение пересечений с государственным лесным фондом 34:28:000000:453
			34:28:100004:1227 (исключаемые)	10 115 кв. м. Исключение из границ населенного пункта земель государственного лесного фонда
			34:28:100004:2076 (исключаемые)	4 913 кв. м. Исключение из границ населенного пункта земель государственного лесного фонда
			34:28:100004:1228 (исключаемые)	10 115 кв. м. Исключение из границ населенного пункта земель государственного лесного фонда
			34:28:100004:612 (исключаемые)	20 000 кв. м. Исключение из границ населенного пункта земель государственного лесного фонда
			34:28:000000:4811 (включаемый)	42 986 кв. м. Включение в границы многоконтурного земельного участка земель населенных пунктов (Для размещения инженерной и транспортной инфраструктуры "Строительство водозабора из реки Волга насосных станций первого и второго подъема и блока очистных сооружений производительностью 10000 м ³ /сут. городского поселения г. Краснослободск")
			34:28:100004:244 (исключаемые)	1 000 кв. м. Устранение пересечений с государственным лесным фондом
			34:28:100028:130 (исключаемые)	92 300 кв. м. Исключаемые из гра-

				ниц населенных пунктов земли сельскохозяйственного назначения (для производственной базы)
			34:28:100028:1638 (исключаемые)	51 358 кв. м. Исключаемые из границ населенных пунктов земли сельскохозяйственного назначения (для сельскохозяйственного использования)
			34:28:100028:1639 (исключаемые)	6 965 кв. м. Исключаемые из границ населенных пунктов земли сельскохозяйственного назначения (для сельскохозяйственного использования)
			34:28:100028:1640 (исключаемые)	3 000 кв. м. Исключаемые из границ населенных пунктов земли сельскохозяйственного назначения (для сельскохозяйственного использования)
			34:28:100028:1641 (исключаемые)	23 969 кв. м. Исключаемые из границ населенных пунктов земли сельскохозяйственного назначения (для сельскохозяйственного использования)
			34:28:100028:1642 (исключаемые)	59 198 кв. м. Исключаемые из границ населенных пунктов земли сельскохозяйственного назначения (для сельскохозяйственного использования)
			34:28:100012:710 (включаемые)	945 кв.м. Включение в границы населённых пунктов участков ИЖС.
			34:28:100012:709 (включаемые)	640 кв.м. Включение в границы

				населённых пунктов участков ИЖС.
			34:28:100012:118 (включаемые)	721 кв.м. Включение в границы населённых пунктов участков ИЖС.
			34:28:100012:287 (включаемые)	1674,9 кв.м. Включение в границы населённых пунктов участков ИЖС.
			34:28:100012:284 (включаемые)	972 кв.м. Включение в границы населённых пунктов участков ИЖС.
			34:28:100012:211 (включаемые)	2760 кв.м. Включение в границы населённых пунктов участков ИЖС.
			34:28:100012:248 (включаемые)	1766 кв.м. Включение в границы населённых пунктов участков ИЖС.
			34:28:100012:949 (включаемые)	2132 кв.м. Включение в границы населённых пунктов участков ИЖС.
			34:28:100012:1102 (включаемые)	1402 кв.м. Включение в границы населённых пунктов участков ИЖС.
			34:28:100012:1103 (включаемые)	426 кв.м. Включение в границы населённых пунктов участков ИЖС.
			34:28:100002:1082 (исключаемые)	492 кв. м. Устранение пересече- ний с государствен- ным лесным фондом
			34:28:100002:1083 (исключаемые)	447 кв. м. Устранение пересече- ний с государствен- ным лесным фондом
			34:28:100028:1412 (исключаемые)	760 кв. м. Устранение пересече- ний с государствен- ным лесным фондом
			34:28:100012:1482 (исключаемые)	447 кв. м. Устранение пересече- ний с государствен- ным лесным фондом

			34:28:100012:1482 (исключаемые)	486 кв. м. Устранение пересечений с государственным лесным фондом
			34:28:100012:293 (исключаемые)	1 080 кв. м. Устранение пересечений с государственным лесным фондом
			34:28:100012:292 (исключаемые)	1 069 кв. м. Устранение пересечений с государственным лесным фондом
			34:28:100012:1484 (исключаемые)	450 кв. м. Устранение пересечений с государственным лесным фондом
			34:28:100012:1485 (исключаемые)	450 кв. м. Устранение пересечений с государственным лесным фондом
			34:28:100012:1486 (исключаемые)	450 кв. м. Устранение пересечений с государственным лесным фондом
			34:28:100012:1536 (исключаемые)	749 кв. м. Устранение пересечений с государственным лесным фондом
			34:28:100012:1537 (исключаемые)	751 кв. м. Устранение пересечений с государственным лесным фондом
			34:28:100012:289 (исключаемые)	1 260 кв. м. Устранение пересечений с государственным лесным фондом
			34:28:100025:46 (исключаемые)	1 400 кв. м. Устранение пересечений с государственным лесным фондом
			34:28:100025:150 (исключаемые)	1 400 кв. м. Устранение пересечений с государственным лесным фондом
			34:28:100025:7 (исключаемые)	600 кв. м. Устранение пересечений с государственным лесным фондом

			34:28:100025:80 (исключаемые)	600 кв. м. Устранение пересечений с государственным лесным фондом
2	п. Песчанка		34:28:100015:236 (включаемые)	2 910 кв. м. Включение в границы населённых пунктов участков ИЖС

Примечания:

1. Проектные границы населенного пункта г. Краснослободск пересекают границы земельных участков:

- 34:28:000000:290, по ЕГРН – земли сельскохозяйственного назначения (многоконтурный земельный участок пересекается с планируемыми границами населенного пункта);

Указанный земельный участок подлежат уточнению и изменению в ходе кадастровых работ, инициируемых Администрацией городского поселения город Краснослободск Среднеахтубинского муниципального района Волгоградской области, после чего часть земельного участка подлежит включению в границы населенного пункта.

3.2. Параметры планируемого развития функциональных зон

Сводная информация о существующем состоянии и планируемом развитии функциональных зон населенных пунктов, входящих в состав Городского поселения город Краснослободск Среднеахтубинского муниципального района Волгоградской области, представлена в Таблицах 2.1 – 2.2.

Таблица 2.1. Параметры функциональных зон г. Краснослободск

№	Наименование функциональных зон	Площадь на расчетный срок		Параметры
		га всего/(план)	%	
1.	Зона застройки индивидуальными жилыми домами	728,93 (166,51)	49,93	Укрупнение существующих жилых массивов, использование территориальных ресурсов в границах существующих кварталов жилой застройки с учетом обеспечения инфраструктурой.

2.	Зона застройки малоэтажными жилыми домами (до 4 этажей. Включая мансардный)	88,73 (50,5)	6,08	Укрупнение существующих жилых массивов, использование территориальных ресурсов в границах существующих кварталов жилой застройки с учетом обеспечения инфраструктурой.
3.	Зона застройки среднеэтажными жилыми домами (от 5 до 8 этажей, включая мансардный)	32,79 (28,53)	2,25	Укрупнение существующих жилых массивов, использование территориальных ресурсов в границах существующих кварталов жилой застройки с учетом обеспечения инфраструктурой.
4.	Зона специализированной общественной застройки	26,71 (6,5)	1,83	Расширение существующей зоны в целях создания условий для размещения объектов социальной инфраструктуры.
5.	Многофункциональная общественно-деловая зона	11,04(0,8)	0,76	Расширение существующей зоны в целях создания условий для размещения объектов общественно-делового назначения
6.	Производственные зоны, зоны инженерной и транспортной инфраструктур	25,2	1,73	Сохранение функциональной зоны в текущих границах
7.	Зона инженерной инфраструктуры	22,16(0,78)	1,52	Сохранение функциональной зоны в текущих границах
8.	Зона транспортной инфраструктуры	139,5 (19,68)	9,56	Развитие существующих градостроительных осей, реконструкция, строительство дорог с твердым покрытием
9.	Зона озелененных территорий общего пользования (лесопарки, парки, сады, скверы, бульвары, городские леса)	6,02 (2,61)	0,4	Повышение качества и комфорта проживания граждан и рационально-сбалансированное использование природно-ресурсного потенциала территории.
10.	Зона озелененных территорий специального назначения	36,44	2,5	Формирование системы защитных насаждений между жилой застройкой и зонами коммунально-складского назначения, зонами инженерной инфраструктуры, а также территорий кладбищ
11.	Зона кладбищ	22,26(3,53)	1,52	Расширение существующей зоны в целях увеличения мест захоронения.
12.	Зона специального назначения	0,57	0,04	Сохранение функциональной зоны в текущих границах
13.	Зона сельскохозяйственного использования	246,49	16,89	Сохранение функциональной зоны в текущих границах
14.	Производственная зона	2,22	0,15	Сохранение функциональной зоны

	сельскохозяйственных предприятий			в текущих границах
	Зона садоводческих, огороднических или дачных некоммерческих объединений граждан	69,12	4,74	Сохранение функциональной зоны в текущих границах
15.	Зона акваторий	1,58	0,11	-
	Итого:	1459,76 га	100	

Таблица 2.2. Параметры функциональных зон п. Песчанка

№	Наименование функциональных зон	Площадь на расчетный срок		Параметры
		га (план. / сущ.)	%	
1.	Зона застройки индивидуальными жилыми домами	74,96	81,85	Сохранение функциональной зоны в текущих границах
2.	Зона специализированной общественной застройки	1,07	1,17	Расширение существующей зоны в целях создания условий для размещения объектов спорта
3.	Зона транспортной инфраструктуры	10,8	11,79	Сохранение функциональной зоны в текущих границах
4.	Зона озелененных территорий общего пользования (лесопарки, парки, сады, скверы, бульвары, городские леса)	0,91	1,0	Повышение качества и комфорта проживания граждан и рационально-сбалансированное использование природно-ресурсного потенциала территории.
5.	Производственная зона сельскохозяйственных предприятий	3,84	4,19	Сохранение функциональной зоны в текущих границах
	Итого:	91,58	100	

Таблица 2.3. Параметры функциональных зон Городского поселения город Краснослободск

№	Наименование функциональных зон	Площадь на расчетный срок		Параметры
		га	%	
1.	Земли населенных пунктов	1551,87	23,44	Развитие населенных пунктов на срок реализации генерального плана.
2	Зона застройки индивидуальными жилыми домами	41,43	0,63	Формирование зоны их состава земельных участков, занятых индивидуальными жилыми домами.
3.	Многофункциональная общественно-деловая зона	0,43	0,006	Формирование зоны их состава земельных участков, занятых объектами общественно-делового назначения
4.	Зона специализированной общественной застройки	0,25	0,004	Сохранение функциональной зоны в текущих границах
5.	Зона инженерной инфраструктуры	3,1	0,07	Сохранение функциональной зоны в текущих границах
6.	Зона транспортной инфраструктуры	104,38 (1,28)	1,58	Формирование зоны в пределах полос постоянного отвода автомобильных дорог за границами

				населенных пунктов, а так же на территориях предназначенных для обслуживания транспортных средств.
7.	Зона отдыха	38,61	0,58	Формирование зоны под пляжи, гостиницы и иные объекты отдыха.
8.	Зона рекреационного назначения	371,08	5,6	Формирование зоны под объекты рекреации.
9.	Производственная зона, зона транспортной и инженерной инфраструктур	36,89	0,56	Формирование зоны их состава земельных участков, занятых производственными объектами, объектами транспортной и инженерной инфраструктур.
10.	Зона сельскохозяйственных угодий, в т.ч. в границах земель сельскохозяйственного назначения	1023,58	15,46	Формирование зоны их состава земельных участков, занятых пашнями и пастбищами, в т.ч. из состава земель сельскохозяйственного назначения.
11.	Зона садоводческих, огороднических или дачных некоммерческих объединений граждан	200,31	3,03	Формирование зоны на территориях занятых садоводческими некоммерческими объединениями граждан
12.	Земли лесов	2054,4	31,03	Земли лесного фонда, территории иных природных объектов
13.	Зона специального назначения	28,63	0,43	Формирование зоны на территориях занятых объектами военных организаций, учреждений и других объектов
14.	Зона озелененных территорий специального назначения	1,39	0,02	Формирование системы защитных насаждений между жилой застройкой и зонами коммунально-складского назначения, зонами инженерной инфраструктуры, а также территорий кладбищ
15.	Зона кладбищ	0,2	0,003	Сохранение функциональной зоны в текущих границах
16.	Иные зоны (функциональные зоны природного парка «Волго-Ахтубинская пойма»)	13,3	0,2	Формирование зоны под территории, занятые природным парком «Волго-Ахтубинская пойма». Повышение качества и комфорта проживания граждан и рационально-сбалансированное использование природно-ресурсного потенциала территории.
17.	Зона акваторий	1151,17	17,39	-
	Итого:	6620,94	100	

3.3. Сведения о видах, назначении и наименованиях планируемых для размещения объектов местного значения Городского поселения город Краснослободск

В результате градостроительного анализа использования территории Городского поселения город Краснослободск Среднеахтубинского муниципального района Волгоградской области определено, что для развития поселения и населенных пунктов, входящих в его состав, до 2042 года (расчетный срок реализации генерального плана) имеются необходимые территориальные ресурсы для жилищного строительства и размещения объектов обслуживания населения. Для дальнейшего развития необходимо решить следующие задачи:

1. Определить приоритеты развития инженерной инфраструктуры на территории населенных пунктов с учетом текущих и перспективных потребностей.
2. Определить параметры планируемого развития социального и коммунально-бытового обеспечения населения.
3. Повысить уровень благоустройства и защиты территории.

Настоящим проектом внесения изменений в генеральный план планируется развитие населенных пунктов в направлении от административно-культурного ядра на неосвоенных и деградирующих территориях в пределах установленных границ населенных пунктов и за их пределами. Для формирования застройки использованы имеющиеся земельные ресурсы в пределах населенных пунктов.

Формирование общественного центра преемственно продолжено по предложениям предыдущей градостроительной документации, с учетом уже построенных объектов социально-культурного назначения, документов территориального планирования муниципального района и субъекта Российской Федерации, местных нормативов градостроительного проектирования. Общественно-деловые зоны предназначены для размещения объектов социального, общественного, коммерческого назначения, объектов здравоохранения и социальной защиты, объектов образования, которые формируются в планировочный и административный центр.

Проектом внесения изменений в Генеральный план Городского поселения город Краснослободск Среднеахтубинского муниципального района Волгоградской области предусматривается строительство, развитие, ликви-

дация и реконструкция следующих объектов местного значения (см. таблицы 3.1. – 3.2):

Таблица 3.1. Планируемые к развитию объекты местного значения, имеющие вид локализации - точечный, площадной

№	Виды объектов, их характеристики	Местоположение	Вид мероприятий	Функциональная зона, параметры
ОКС-1	Дошкольная образовательная организация на 160 мест	г. Краснослободск – западная часть	Строительство	Зона застройки индивидуальными жилыми домами (застройка не более 3-х этажей, высотой не более 12 м)
ОКС-2	Дошкольная образовательная организация на 160 мест	г. Краснослободск – ЖК Заречье	Строительство	Зона специализированной общественной застройки (параметры не устанавливаются)
ОКС-3	Дошкольная образовательная организация на 180 мест	г. Краснослободск – на территории ЗУ с кад. номером 34:28:100028:4010		

ОКС-4	Дошкольная образовательная организация на 180 мест	г. Краснослободск – на территории ЗУ с кад. номером 34:28:100028:4006		
ОКС-5	Дошкольная образовательная организация: МДОУ ДС Водник г. Краснослободска	г. Краснослободск – ул. Шестакова 27	Реконструкция	Зона специализированной общественной застройки (параметры не устанавливаются)
ОКС-6	Общеобразовательная организация на 600 мест	г. Краснослободск – на территории ЗУ с кад. номером 34:28:100028:4010	Строительство	Зона специализированной общественной застройки (параметры не устанавливаются)
ОКС-7	Общеобразовательная организация на 280 мест	г. Краснослободск – ЖК Заречье	Строительство	Зона специализированной общественной застройки (параметры не устанавливаются)
ОКС-8	Общеобразовательная организация: Краснослободская СОШ № 3, филиал МОУ гимназии города Краснослободска	г. Краснослободск – ул. М.Горького 1а	Реконструкция	Зона специализированной общественной застройки (параметры не устанавливаются)
ОКС-9	Общеобразовательная организация: МОУ СОШ №2 г. Краснослободска	г. Краснослободск – ул. Космонавтов, 16	Реконструкция	Зона специализированной общественной застройки (параметры не устанавливаются)
ОКС-10	Плоскостное спортивное сооружение	г. Краснослободск – на территории ЗУ с кадастровым номером 34:28:100028:2666	Строительство	Зона специализированной общественной застройки (параметры не устанавливаются)
ОКС-11	Плоскостное спортивное сооружение	г. Краснослободск – на территории ЗУ с кадастровым номером 34:28:100028:2666	Строительство	Зона специализированной общественной застройки (параметры не устанавливаются)
ОКС-12	Пешеходная зона	г. Краснослободск – микрорайон Опытной станции ВИР	Реконструкция	Зона озелененных территорий общего пользования (параметры не устанавливаются)
ОКС-13	Пешеходная зона	г. Краснослободск – западная часть	Строительство	Зона озелененных территорий общего пользования (параметры не устанавливаются)

ОКС-14	Пешеходная зона	г. Краснослободск – на территории ЗУ с кадастровым номером 34:28:100028:2666	Строительство	Зона озелененных территорий обще- го пользования (параметры не устанавливаются)
ОКС-15	Парк (парк культуры и отдыха)	посёлок Песчанка – пер. Букатина	Строительство	Зона озелененных территорий обще- го пользования (параметры не устанавливаются)
ОКС-16	Парк (парк культуры и отдыха)	г. Краснослободск – ул. Максима Горького	Строительство	Зона застройки индивидуальными жилими домами (застройка не бо- лее 3-х этажей, высотой не более 12,0 м)
ОКС-17	Комплексная площад- ка – объект совмещает детскую площадку, площадку для отдыха и досуга, площадку для выгула собак.	г. Краснослободск – ул. Полевая	Строительство	Зона застройки индивидуальными жилими домами (застройка не бо- лее 3-х этажей, высотой не более 12,0 м)
ОКС-18	Комплексная площад- ка – объект совмещает детскую площадку, площадку для отдыха и досуга, площадку для выгула собак.	г. Краснослободск – западная часть	Строительство	Зона озелененных территорий обще- го пользования (параметры не устанавливаются)
ОКС-19	Комплексная площад- ка – объект совмещает детскую площадку, площадку для отдыха и досуга, площадку для выгула собак.	г. Краснослободск – западная часть	Строительство	Зона застройки индивидуальными жилими домами (застройка не бо- лее 3-х этажей, высотой не более 12,0 м)
ОКС-20	Комплексная площад- ка – объект совмещает детскую площадку, площадку для отдыха и досуга, площадку для выгула собак.	г. Краснослободск – северная часть	Строительство	Зона застройки индивидуальными жилими домами (застройка не бо- лее 3-х этажей, высотой не более 12,0 м)
ОКС-21	Автовокзал	г. Краснослободск – на въезде в го- род	Строительство	Производственная зона, зона инже- нерной и транс- портной инфра- структур (параметры не устанавливаются)

ОКС-22	Объект водоотведения – канализационная насосная станция: КНС-1	г. Краснослободск – западная часть	Реконструкция	Зона инженерной инфраструктуры (параметры не устанавливаются)
ОКС-23	Объект водоотведения – канализационная насосная станция: КНС-2	г. Краснослободск – восточная часть	Реконструкция	Зона инженерной инфраструктуры (параметры не устанавливаются)
ОКС-24	Объект водоотведения – канализационная насосная станция: КНС-3	г. Краснослободск – северная часть	Реконструкция	Зона инженерной инфраструктуры (параметры не устанавливаются)
ОКС-25	Объект водоотведения – канализационная насосная станция:	г. Краснослободск – западная часть	Строительство	Зона инженерной инфраструктуры (параметры не устанавливаются)
ОКС-26	Объект водоотведения – очистные сооружения	г. Краснослободск – западная часть	Реконструкция	Зона инженерной инфраструктуры (параметры не устанавливаются)

Таблица 3.2. Планируемые к развитию объекты местного значения, имеющие вид локализации – линейный (транспортная и инженерная инфраструктура)

№	Виды объектов, их характеристики, проводимые мероприятия	Характеристики зон с особыми условиями
ЛО-1.	Улично-дорожная сеть населенного пункта – г. Краснослободск, в т.ч.: – реконструкция улично-дорожной сети населенного пункта. – реконструкция а/д к п. Песчанка; – развитие (строительство) улично-дорожной сети населенного пункта.	Определяются границами постоянной полосы отвода (на период эксплуатации) и временной полосы отвода (на период строительства, реконструкции) – в соответствии с проектной документацией и документацией по планировке территории.
ЛО-2	Сети водоснабжения населенного пункта – г. Краснослободск, в т.ч.: – реконструкция существующих водопроводов. Изношенность водопроводных сетей на данный момент составляет 88%; – развитие (строительство) сети водоснабжения населенного пункта.	Определяются нормами отвода земель для магистральных водоводов и канализационных коллекторов – в соответствии с проектной документацией и документацией по планировке территории.
ЛО-3	Сети водоотведения населенного пункта – г. Краснослободск, в т.ч.: – реконструкция существующей канализации. Изношенность сетей водоотведения на данный момент составляет 95%; – развитие (строительство) сети водоотведения населенного пункта.	Определяются нормами отвода земель для магистральных водоводов и канализационных коллекторов – в соответствии с проектной документацией и документацией по планировке территории.

Примечания:

1. В целях обеспечения населения социальной инфраструктуры в соответствии со Схемой территориального планирования Среднеахтубинского муниципального района Волгоградской области на территории Городского поселения город Краснослободск запланирована реализация следующих объектов местного значения муниципального района: строительство дошкольных образовательных организаций (детских садов), строительство общеобразовательных организаций (школ), строительство предприятий торговли, строительство автовокзала.

В генеральном плане уточнено местоположения планируемых объектов местного значения муниципального района.

Также генеральным планом предусматриваются следующие мероприятия:

- организация велополос в составе существующей улично-дорожной сети по основным улицам: ул. Ленина, ул. Тимирязевская, ул. Свердлова, ул. Дзержинского, ул Горького, ул. Московская.

- уплотнение улично-дорожной сети путем расширения и благоустройства основных улиц.

3.4. Сведения о планируемых для размещения на территории поселения объектов федерального и регионального значения

В соответствии с требованиями Градостроительного Кодекса РФ, для объектов федерального значения, планируемых к размещению в соответствии с утвержденными Схемами территориального планирования Российской Федерации, должны быть определены функциональные зоны и уточнено место планируемого размещения таких объектов.

Утвержденной схемой территориального планирования Российской Федерации размещение объектов федерального значения на территории Городского поселения город Краснослободск Среднеахтубинского муниципального района Волгоградской области **не предусмотрено**.

В соответствии с требованиями Градостроительного Кодекса РФ, для объектов регионального значения, планируемых к размещению в соответствии с утвержденной Схемой территориального планирования Волгоград-

ской области до 2030 года, должны быть определены функциональные зоны и уточнено место планируемого размещения таких объектов.

Утвержденной схемой территориального планирования Волгоградской области до 2030 года, утвержденной постановлением Администрации Волгоградской области от 14.09.2009 № 337-п (в редакции постановления Администрации Волгоградской области от 25.04.2022 № 232-п), предусмотрено строительство, реконструкция следующих объектов регионального значения на территории Городского поселения город Краснослободск Среднеахтубинского муниципального района Волгоградской области:

Таблица 4. Планируемые к размещению объекты регионального значения

Номер объекта	Наименование объекта	Вид объекта	Назначение объекта	Планируемая функциональная зона
1-49	Строительство второго, третьего и четвертого пусковых комплексов мостового перехода через реку Волга в г.Волгограде. Третий пусковой комплекс	Объекты транспорта	Развитие автомобильных дорог регионального или межмуниципального значения	Планируемая функциональная зона для линейных объектов не устанавливается в силу требований Градостроительного Кодекса
1-86	Реконструкция а/д Волгоград – Краснослободск – Средняя Ахтуба	Объекты транспорта	Развитие автомобильных дорог регионального или межмуниципального значения	Планируемая функциональная зона для линейных объектов не устанавливается в силу требований Градостроительного Кодекса
1-333	Строительство второй очереди первого пускового комплекса мостового перехода через реку Волга в городе Волгограде	Объекты транспорта	Развитие автомобильных дорог регионального или межмуниципального значения	Планируемая функциональная зона для линейных объектов не устанавливается в силу требований Градостроительного Кодекса
4-136	ФАП Государственное бюджетное учреждение здравоохранения "Среднеахтубинская центральная районная	Объекты медицинских организаций	Оказание медицинской помощи	Зона специализированной общественной застройки

	больница" п.Вторая Пятилетка Средне- ахтубинского райо- на Волгоградской области			
9-162	Строительство во- допропускных со- оружений № 74, № 75, № 76, № 110, № 111, № 112, № 113, № 114, № 157 на территории Вол- го-Ахтубинской поймы в Среднеах- тубинском муници- пальном районе Волгоградской об- ласти	Иные объекты	Мероприятия по обводнению территории	Зона инженерной ин- фраструктуры
12-113	Внутрипоселковый газопровод в п.Песчанка	Объекты газоснабжения	Газопровод внутрипоселковый	Зона инженерной ин- фраструктуры
12-325	Газопровод межпо- селковый от п.Песчанка до х.Ямы, х.Тумак Среднеахтубинского района	Объекты газоснабжения	Газопровод внутрипоселковый	Зона инженерной ин- фраструктуры
16-36	Участок недр "Денежный"	Иные объекты	Геологическое изу- чение с целью поиско- в и оценки месторож- дений строи- тельных песков	Производственная зо- на
16-69	Участок недр Скудринского месторождения	Иные объекты	Разведка и добыча русловых песков для строительных работ	Производственная зо- на

3.5. Характеристики развития систем социального, транспортного и инженерно-технического обеспечения территории поселения

Система социального обеспечения территории поселения.

Население и территория Городского поселения город Краснослободск Среднеахтубинского муниципального района Волгоградской области полностью обеспечивается минимальным уровнем социальных услуг. Решениями

генерального плана предусматривается строительство объектов и их реконструкция в области физической культуры и спорта, культуры и искусства, публичных пространств, а также развитие транспортной инфраструктуры городского поселения. В проекте также определено размещение объектов местного значения района, предусмотренных Схемой территориального планирования Среднеахтубинского муниципального района Волгоградской области с учетом текущих изменений. Обеспечение дополнительными услугами осуществляется за счет существующих объектов, расположенных на территории смежных муниципальных образований.

Обеспечение населения услугами начального и общего образования обеспечивается объектами г.Краснослободск. Дополнительное обеспечение услугами образования с учетом перспективных потребностей населения достигается за счет создания дополнительных мест и объектов местного значения муниципального района, предусмотренных схемой территориального планирования Среднеахтубинского муниципального района Волгоградской области.

Система транспортного обслуживания.

Система транспортного обслуживания развивается в направлениях, заложенных в документах территориального планирования Среднеахтубинского муниципального района и Волгоградской области в целом, в отраслевых программах. На местном уровне решениями генерального плана планируется реконструкция дорог с твердым покрытием в населенных пунктах, продолжение формирования улиц в жилой застройке и градостроительных осей, а также развитие зон обслуживания в транспортных узлах. Развитие транспортной инфраструктуры поселения во многом обусловлено наличием автомобильных дорог регионального значения, в т.ч. строительство второй очереди первого пускового комплекса мостового перехода через реку Волга.

Система инженерно-технического обеспечения.

Существующая система водоснабжения населенных пунктов имеет сильный процент износа и нуждается в реконструкции. Централизованное водоотведение имеет сильный физический износ и нуждается в реконструкции; износ очистных сооружений и иловых площадок – 85%. Поселение электрифицировано и газифицировано. Централизованным теплоснабжением обеспечены объекты социальной инфраструктуры и многоквартирная застройка, резерв мощности источников тепловой энергии отсутствует. Системы инженерно-технического обеспечения нуждаются в реконструкции и увеличении мощности объектов.

4. Реализация генерального плана Городского поселения город Краснослободск

Решения настоящего генерального плана поселения применяются в продолжение решений документов территориального планирования Среднеахтубинского муниципального района и Волгоградской области на все поселение и являются основанием для разработки правил землепользования и застройки городского поселения, а также применительно к населенным пунктам, входящим в состав поселения, документации по планировке территории, территориальных и отраслевых схем размещения отдельных видов строительства, развития транспортной, инженерной и социальной инфраструктуры.

Реализация настоящего генерального плана осуществляется путем:

1) подготовки и утверждения документации по планировке перспективных территорий для жилищного строительства, а также размещения объектов капитального строительства местного значения, заложенных в настоящем генеральном плане;

2) принятия решений о резервировании земель, об изъятии земель для муниципальных нужд;

3) формирования объектов местного значения согласно разделу 3.3 настоящего положения путем реализации программных мероприятий на основании документации по планировке территории за счет местного и (или) консолидированных бюджетов;

4) проведения комплексных кадастровых работ по уточнению реестровых ошибок в ранее установленных границах земельных участков.

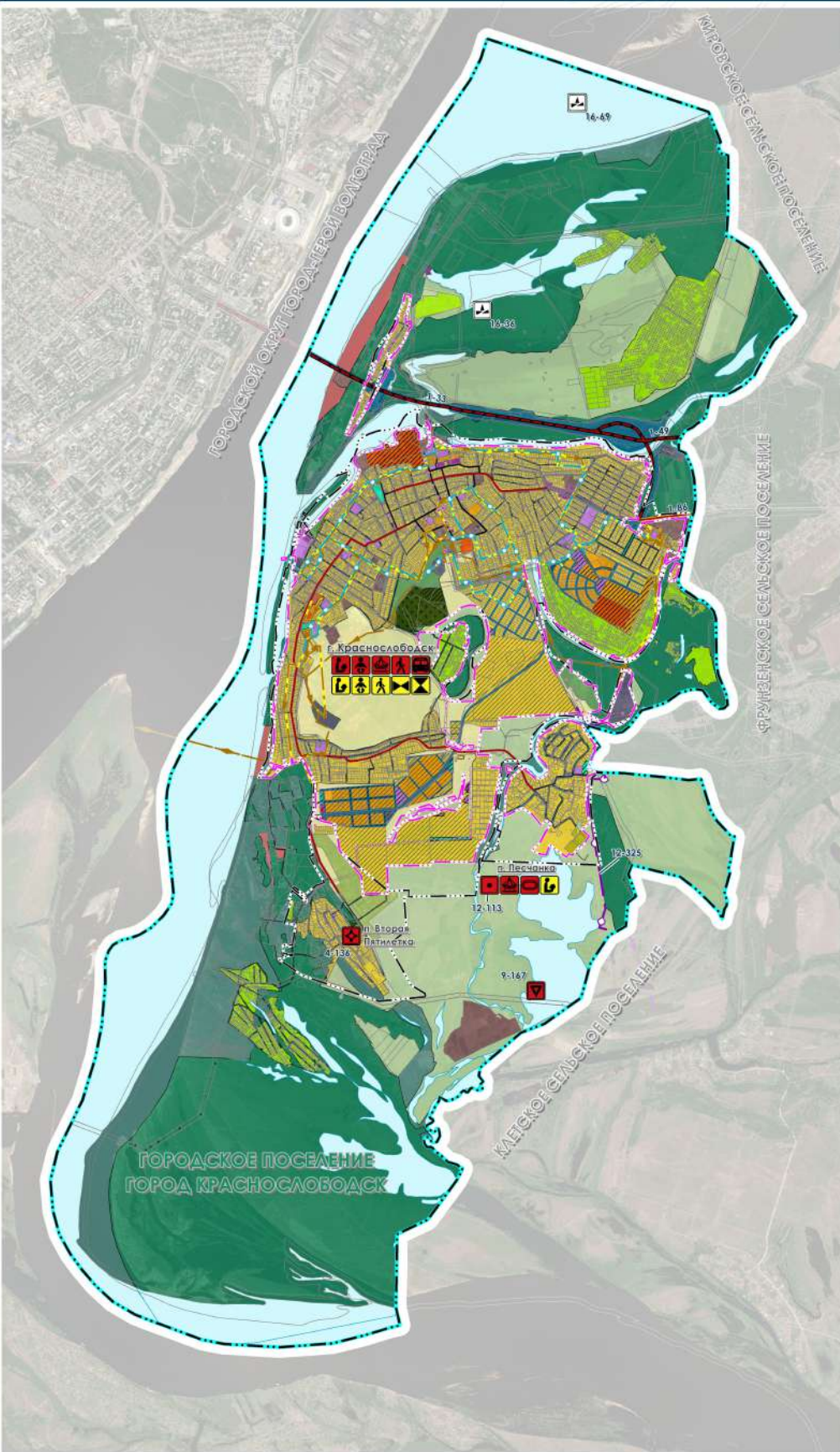
5. Исходно-разрешительная документация и исходные данные, использованные при подготовке генерального плана

При подготовке проекта внесения изменений в генеральный план Городского поселения город Краснослободск Среднеахтубинского муниципального района Волгоградской области были использованы и проанализированы следующие материалы:

1. Схема территориального планирования Российской Федерации;
2. Схема территориального планирования Волгоградской области до 2030 года;
3. Схема территориального планирования Среднеахтубинского муниципального района Волгоградской области;

4. Материалы документации территориального планирования и градостроительного зонирования прошлых лет;
5. Материалы документации по планировке территории, утвержденной на отдельные части г. Краснослободск;
6. Документы стратегического планирования (социально-экономического развития) Волгоградской области и Среднеахтубинского муниципального района, Городского поселения город Краснослободск Среднеахтубинского муниципального района Волгоградской области;
7. Паспорт Городского поселения город Краснослободск Среднеахтубинского муниципального района Волгоградской области;
8. Сведения об объектах недвижимости, учтенных в ЕГРН, установленных зон с особыми условиями использования территории в границах поселения из кадастровых планов территории;
9. Сведения о границах, назначении, фактическом использовании земельных участков по материалам публичной кадастровой карты;
10. Сведения о границах, параметрах и назначении зон с особыми условиями использования (охранных зон магистральных инженерных сетей, особоохраняемых природных территорий) по материалам КПТ и публичной кадастровой карты;
11. Материалы аэрофотосъемки, спутниковой съемки, ортофотопланы местности с координатной привязкой, - выгрузки из программы Sas.Planet;
12. Материалы топографической съемки прошлых лет на отдельные части поселения;
13. Пространственные данные сервиса Open Street Maps;
14. Сведения об объектах местного значения поселения из Администрации Городского поселения город Краснослободск Среднеахтубинского муниципального района Волгоградской области;
15. Местные нормативы градостроительного проектирования Городского поселения город Краснослободск Среднеахтубинского муниципального района Волгоградской области;
16. Сведения состоянии системы и объектов инженерно-технического обеспечения – по данным Администрации Городского поселения город Краснослободск Среднеахтубинского муниципального района Волгоградской области и материалам кадастровых планов территории;
17. Сведения границах земель лесного фонда – по данным Комитета природных ресурсов, лесного хозяйства и экологии Волгоградской области;
18. Сведения о рисках возникновения чрезвычайных ситуаций природного и техногенного характера на территории поселения – по данным ГУ МЧС России по Волгоградской области;
19. Сведения о границах, местоположении и установленных зонах с особыми условиями использования для объектов культурного наследия регионального значения Волгоградской области;

20. Показатели муниципальных программ Городского поселения город Краснослободск Среднеахтубинского муниципального района Волгоградской области.



УСЛОВНЫЕ ОБОЗНАЧЕНИЯ
(в соответствии с Приказом Минэкономразвития от 09.01.2018 г. №10)

Границы единиц административно-территориального деления

сущность	планшр.	Наименование условного обозначения
- граница городского поселения		
- граница населенного пункта		

Функциональные зоны

сущность	планшр.	Наименование условного обозначения
- зона застройки индивидуальными жилыми домами		
- зона застройки малоэтажными жилыми домами		
- зона застройки среднеэтажными жилыми домами		
- зона специализированной общественной застройки		
- многофункциональная общественно-деловая зона		
- промышленные зоны, зоны инженерной и транспортной инфраструктуры		
- зона инженерной инфраструктуры		
- зона транспортной инфраструктуры		
- зона отдыха		
- зона сельскохозяйственных угодий / в т.ч. на землях с/х назначения		
- производственная зона сельскохозяйственных предпринимателей		
- зона рекреационного назначения		
- зона озелененных территорий общего пользования		
- зона лесов		
- зона садоводства и огородничества		
- зона озелененных территорий специального назначения		
- зона кладбищ		
- зона специального назначения		
- зона складирования и захоронения отходов		
- зона автостоянок		
- зона сельскохозяйственного использования		
- иные зоны (функциональные зоны пригородного парка "Волго-Ахтубинская гора")		

Объекты местного значения

рекордст.	планшр.	Наименование условного обозначения
		Объекты образования и науки:
		- дошкольная образовательная организация (районного значения)
		- общеобразовательная организация (районного значения)
		Общественные пространства:
		- пешеходная зона
		- парк культуры и отдыха
		Объекты физической культуры и массового спорта:
		- спортивное сооружение
		Объекты транспортной инфраструктуры:
		- автомобильные дороги местного значения
		- улицы и дороги местного значения
		- автовокзал
		Иные объекты местного значения:
		- коммунальная площадка (детская площадка, площадка отдыха и досуга, площадка для выгула собак)
		- объекты трубопроводного транспорта и инженерной инфраструктуры:
		- водопровод
		- канализация
		- канализационная насосная станция (КНС)
		- очистные сооружения (КОС)

Объекты регионального значения

рекордст.	планшр.	Наименование условного обозначения
		Объекты здравоохранения:
		- обособленное структурное подразделение медицинской организации, оказывающей первичную медико-санитарную помощь
		Объекты транспортной инфраструктуры:
		- автомобильные дороги регионального или межмуниципального значения
		Объекты инженерной инфраструктуры:
		- газопровод, межпоселковый от п. Песчанка до х. Ямь
		- внутрипоселковый газопровод в с. Песчанка
		- водопропускные сооружения
		Участки издр. предоставленные для добычи полезных ископаемых:
		- месторождения неметаллических полезных ископаемых

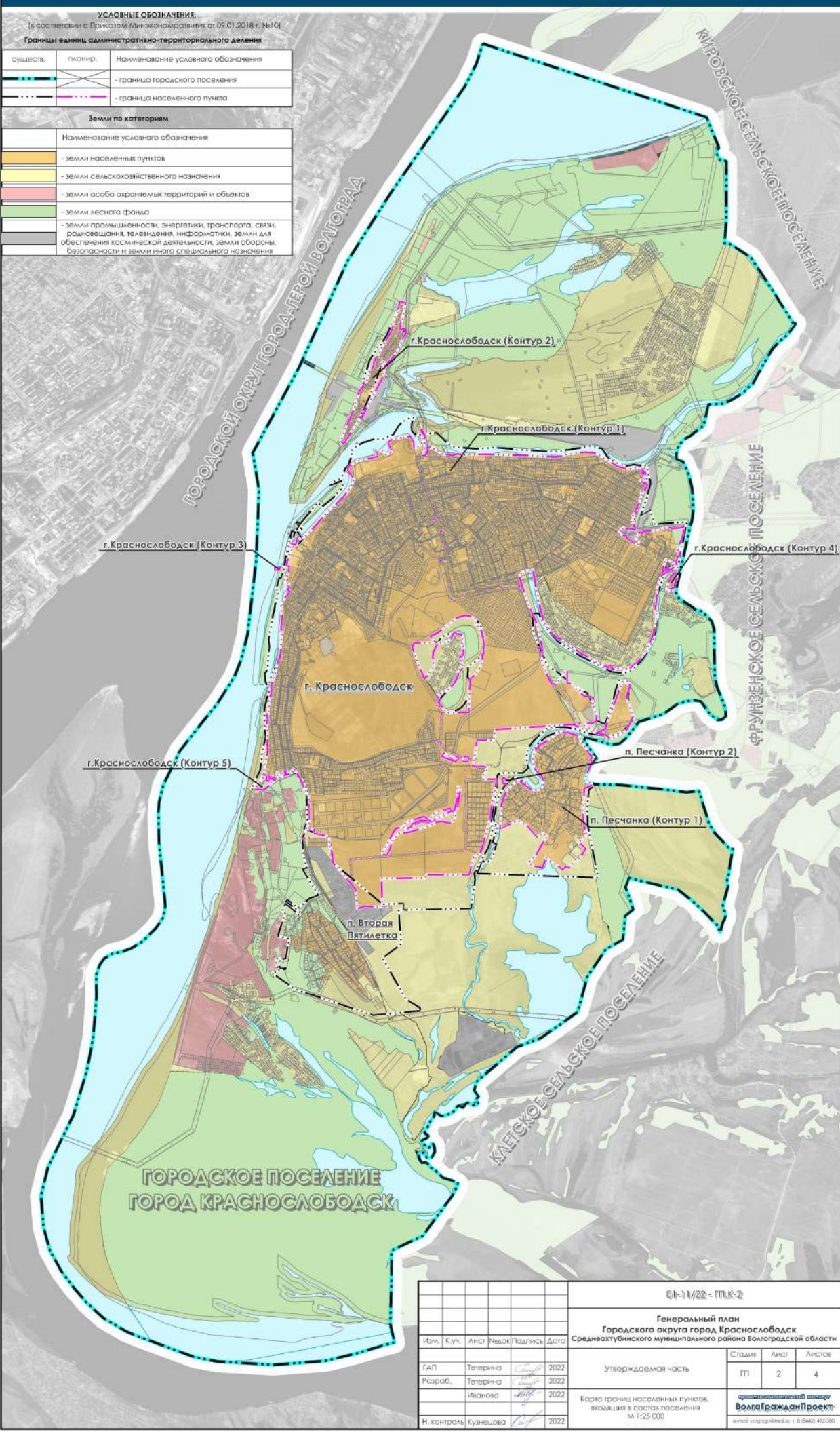
№ 11/22 - ПЛБ-4

Генеральный план
Городского поселения город Краснослободск
Среднеахтубинского муниципального района Волгоградской области

Изм.	Кур.	Лист	Выдана	Подпись	Дата	Страна	Лист	Листов
ГАП	Зеленко				2022	Утвержденная часть	П	3
Разраб.	Петелина				2022			
	Иванова				2022			
И. контрол.	Кувшинов				2022			

Карта функциональных зон поселения
М 1:25 000

Краснослободский филиал
«Волгоградпроект»
Лицензия на осуществление проектной деятельности № 45-000-000000-00-000000-00



УСЛОВНЫЕ ОБОЗНАЧЕНИЯ:
(в соответствии с Приказом Минюста России от 07.01.2016 г. №10)

Границы единиц административно-территориального деления

сущест.	планир.	Наименование условного обозначения
		- граница городского поселения
		- граница населенного пункта

Земли по категориям

Наименование условного обозначения	
	- земли населенных пунктов
	- земли сельскохозяйственного назначения
	- земли особо охраняемых территорий и объектов
	- земли лесного фонда
	- земли промышленности, энергетики, транспорта, связи, радиовещания, телевидения, информатики, земли для обеспечения космической деятельности, земли обороны, безопасности и земли иного специального назначения

01-11/22-ПМК-2				
Генеральный план Городского округа город Краснослободск Среднеахтубинского муниципального района Волгоградской области				
Изм.	К.уч.	Автст	Испол	Дата
ГАП	Тетерина			2022
Разроб.	Тетерина			2022
	Миланова			2022
Н. контроль	Кузнецова			2022
Утверждаемая часть			Страниц	Лист
			11	2
				4
Карта границ населенных пунктов, входящих в состав поселения М 1:25 000			ВолгаГражданПроект <small>ООО «ВолгаГражданПроект»</small>	